

17 plec

novembre 2002

informatiu d'Eina

Passeig Santa Eulàlia 25
08017 Barcelona
Tel. 93 203 09 23
Fax 93 280 05 54
info@eina.edu
www.eina.edu

Fet a Eina: **SitUAB Anna Llàcer**
Museu imaginari: **Josep M^a Ventosa**
Corresponsal a Oregon i Alfred: **Melissa Pritchard**
Arxiu: **Recital de Jaume Sisa a Eina, Pere Riera**

Editorial

"De disseny" i Delicte

En la seva contribució al número 15 del Plec, Pep Alemany recordava com en els anys 80 es va estendre el qualificatiu "de disseny" per fer referència a "objectes i espais cars, inútils i bonics", des de llavors, aquest qualificatiu ha anat ampliant el seu abast i en les converses quotidianes d'avui el podem trobar per designar tant una operació de finances imaginatives com el nou model de llavor o de bactèria transgènica. Són igualment "de disseny": les drogues, els moviments artístics i les estrelles de l'entreteniment, les propostes gastronòmiques, els pits i els llavis fruit de la cirurgia cosmètica, o els candidats presidencials. És evident que s'entén com "de disseny" qualsevol fet manipulat i, ahora, manipulador. S'ha convertit en pràctica habitual i motiu d'entreteniment popular el fet de descobrir i denunciar el "disseny", en l'accepció de "conspiració maliciosa", que s'amaga rera tot fenomen de la realitat circumdant. Deixant de banda el descredit que pel sector del disseny pot suposar aquesta assignació pejorativa generalitzada, sembla evident que d'ella se'n desprèn una creixent angoixa provocada per la sensació de viure immersos en entorns sobre-dissenyats.

A *Design and Crime* (Londres i Nova York: Verso, 2002), Hal Foster fa notar la conveniència d'una relectura amb clau d'actualitat dels textos d'Adolf Loos o de Karl Krauss que, a principis del segle passat, denunciaven el sobre-disseny dels entorns Art Nouveau. Aquesta relectura sembla especialment adequada a causa del creixent prestigi del Modernisme, un prestigi que és en bona part el resultat de la trobada entre la nostàlgia fi de segle (XIX) per l'esvaïment del món preindustrial, i l'ansietat, fi de segle (XX), per l'adveniment del món postindustrial. D'aquest "retorn del Modernisme", Barcelona n'és un dels escenaris privilegiats, i no només per la proliferació de restauracions, rèpliques i homenatges a Gaudí, sinó pel caire general que està prenent l'arquitectura i l'urbanisme de la ciutat. En aquest sentit es constata un culte creixent a l'edifici singular que, seguint l'efecte Guggenheim, tant corporacions privades com institucions públiques presenten com a element central de la seva estratègia d'identitat. Fins i tot abans d'haver-ne definit els continguts l'edifici projectat ja es concep com a emblemàtic, i sovint el fet de ser emblemàtic passa a ser l'únic punt essencial del programa. Si sumem a aquesta "arquitectura de logotips" una creixent tendència a la flexibilització de les normatives urbanístiques i la valoració del projecte concret per sobre de l'equilibri del conjunt, és fàcil preveure uns resultats propers a la "regressió escultòrica" que, seguint Hal Foster, seria una característica de l'arquitectura actual. És fàcil localitzar exemples propers d'una "regressió escultòrica" literal en treballs d'arquitectes que només s'expliquen amb el recurs a referents de l'escultura monumental decimonònica. Davant la proliferació d'aquestes "escultures de disseny" es troba a faltar el desenvolupament de projectes artístics que no tinguin com a objectiu l'embelliment i la celebració de les reformes urbanes i fomentin la reflexió sobre el conflicte, l'heterogeneïtat i la particularitat de l'espai públic. Ahora, calen propostes de desenvolupament urbà que no ho deixin tot en mans del pretès poder taumatúrgic de l'edifici singular, entès com un escolàstic Primer Motor que mou, sense ser mogut, la revitalització del barri. També des del món del disseny caldria estar al capdavant en l'exigència d'una ciutat que sigui alguna cosa més que una ciutat "de disseny".



A la banda superior fragments d'un plànol del projecte SitUAB d'Anna Llàcer. (veure pàg.4).

Consell Editorial

Antoni Marí
Oriol Pibernat
Octavi Rofes
Mercè Valeri
Xavier Vallverdú

Col·laboradors No.17

Oscar Guayabero
Anna Llàcer
David Lorente
Melissa Pritchard
Pere Riera
Amadeu Santacana
Elisabet Teixidó
Josep M^a Ventosa

Disseny Gràfic

Gemma Terol

Impress a
Masanas Gràfiques
Carrer de les Moles 31

Paper Cyclus Ofset
90 grs. de Torraspaper

Dip. Leg.: B-9844-2001



Revistes

Un dels principals recursos per tal d'estar al corrent de les novetats en els àmbits de: recerca, debats i tendències creatives, el trobem a les publicacions periòdiques. Les revistes són més àgils que no pas els llibres alhora de difondre novetats i, a la vegada, la seva periodicitat, si va acompanyada d'una línia editorial coherent, permet aprofundir i estudiar les ramificacions de les temàtiques tractades. Actualment la Biblioteca està subscripta a una selecció d'una trentena de revistes d'art, disseny, arquitectura i estudis culturals; avui en recomanem tres.

Grey Room: architecture, art, media, politics



Grey Room es va incorporar l'any 2000 al grup de prestigioses revistes publicades per The MIT Press. Els seus editors situen l'àmbit d'interès en la intersecció entre arquitectura, art i mitjans de comunicació, un lloc des d'on poder analitzar fenòmens com ara les relacions entre l'art contemporani i el camp expandit de l'arquitectura, el paisatge i l'urbanisme, així com els debats sobre les modalitats perceptuals i les experiències estètiques lligades a desenvolupaments tecnològics: la videovigilància, la televisió o la "cultura de l'espectacle". En el consell editorial de Grey Room hi trobem noms que resultaran molt familiars a tota persona interessada en aquests temes, com: Yves-Alain Bois, Beatriz Colomina, Jonathan Crary, Rosalynd Deusché, Anthony Vidler o Mark Wigley.

Grey Room té una periodicitat trimestral i a la Biblioteca disposem de la col·lecció completa. Del número 8, aparegut a finals d'estiu, destaquen dos articles, de David Joselit i Branden W. Joseph, que analitzen els "Exploding Plastic Inevitable", entorns multimèdia creats per Andy Warhol en ocasió dels concerts de The Velvet Underground que buscaven esborrar la distància entre espectador i espectacle i dissoldre el subjecte per una sobrestimulació dels sentits.

Intramuros

Es una revista francesa sobre el disseny industrial a nivell internacional. De periodicitat bimensual i edició bilingüe (francès i anglès) Intramuros té com a camps d'interès: el disseny de mobiliari, el disseny d'objectes, l'arquitectura d'interiors, les noves tecnologies aplicades a entorns domèstics i la moda. A partir de seccions estandarditzades Intramuros "descobreix" nous talents, selecciona productes i ressenya fires, exposicions i novetats bibliogràfiques. La publicació va començar a finals del 1985 i la Biblioteca disposa de números solts des dels inicis de la revista, però hi està formalment

subscripta a partir de l'any 2000, per tant del número 90 en endavant. Del número 102 destaca la ressenya sobre el saló Eurocuccina de Milà on s'ha consolidat la tendència marcada en els darrers anys a donar un aire i unes prestacions de cuina professional a les cuines domèstiques. En el mateix número hi trobem un perfil del dissenyador holandès Marcel Wanders on es repassen des dels seus primers dissenys d'inicis dels 90 per Droog Design (com l'Eggvase), d'altres que ja trobem a les principals col·leccions de disseny com la Knotted Chair, cadira de macramé per Cappellini, o la diadema Corona de Agua, homenatge a la princesa Maxima, fins a projectes més recents com la línia de bosses Murano bags per Mandarin Duck.

Eye: the international review of graphic design



Eye és sens dubte una de les revistes més apreciades entre: els dissenyadors gràfics, directores d'art, tipògrafs, fotògrafs, creadors d'entorns multimèdia, educadors i tots aquells que es trobin d'alguna manera involucrats en la cultura visual. Una de les seccions que compta amb més seguidors és la columna del crític Rick Poynor on fomenta la discussió sobre temes com ara la frontera entre imatge sexual i pornografia, la proposta de nova bandera europea presentada per Rem Koolhaas o l'ús d'efigies de revolucionaris com el Che o el Subcomandante Marcos en campanyes publicitàries amb objectius contraris als ideals que aquestes imatges simbolitzarien.

L'any 1991 s'inicia la publicació d'Eye, i la Biblioteca disposa de números dispersos fins el 1996, des del número 20 fins a l'actual 45, en té la col·lecció completa. Del darrer número destaca l'article que Steven Heller dedica a Chris Ware, l'autor de Jimmy Corrigan: The Smartest Kid on Earth un còmic que ha recollit guardons literaris, ha estat seleccionat a la biennial 2002 del Whitney Museum de Nova York, i que també ha despertat l'interès dels dissenyadors gràfics per la qualitat del tractament tipogràfic i les recreacions manuals que Ware fa de les tipografies de revistes del segle XIX que converteixen el seu llibre en, segons Heller, "una obra mestra del pastitxe tipogràfic".

Museu imaginari

Revers d'un quadre de Cornelis Gijsbrechts. J M^a Ventosa

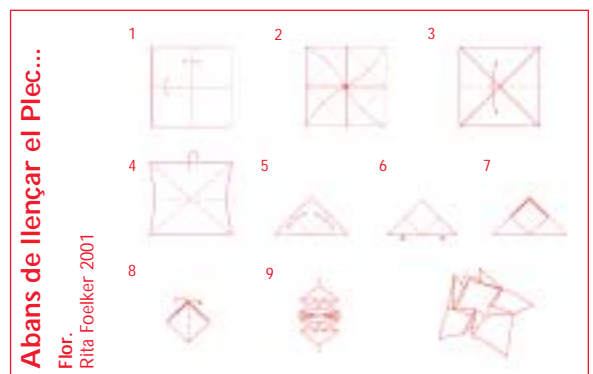
Josep M^a Ventosa, professor de l'assignatura Filosofia i retòrica, proposa incorporar al museu imaginari, Revers d'un quadre de Cornelis Gijsbrechts. Oli sobre tela, 66,6 x 86,5 cm Copenhague, Statens Museum for Kunst.



La escena transcorre en Copenhague, en el año 1670. El rey de Dinamarca visita el taller de Cornelis Norbertus Gijsbrechts, su pintor de cámara. Cristian V es un monarca barroco, y se complace en los sutiles enigmas y curiosas extravagancias que suelen plantear las obras del artista, especializado en los humildes pero muy intelectualizados géneros de la naturaleza muerta y el trompe l'oeil. Cristian V camina lentamente ante unos cuadros que reproducen fajos de cartas, sobres, relojes de arena o de bolsillo, hojas de almanaque, útiles de pintura, papeles sueltos..., todo aparece ante sus ojos reproducido con una minuciosidad que roza ya la obsesión. Gijsbrechts había nacido en 1640, probablemente en la ciudad flamenca de Antwerp. Se sabe que hacia los veinte años de edad viajó a Alemania, que residió en Suecia y que desde 1668 hasta 1672 ejerció como pintor de la corte de Dinamarca. Se conservan cincuenta cuadros con su firma y se le atribuyen veinte más. Morirá pocos años después, en 1675, pero eso apenas importa ahora pues el rey acaba de detenerse ante una pintura que, por ignorado motivo, cuelga del revés. Intrigado, ordena a su lacayo que le dé la vuelta y entonces se produce el gran golpe de efecto: la madera del marco, los clavos que sujetan la tela y el número de catálogo son sólo aparentes, pues el modesto y enigmático Gijsbrechts ha tenido esta vez el capricho de pintar el reverso de un cuadro.

Es el siglo de Descartes, de la duda metódica y de una metódica desconfianza en el testimonio de los sentidos. La certeza está en otra parte, quizás en la melancólica conciencia de que, como se dirá más tarde, el mundo es mi representación. Quimeras, engaños, delirios, fantasías de un genio maligno..., la obsesión del siglo es establecer una jerarquía clara en los géneros del conocimiento y parapetarse así contra el error y la falsedad, contra las falsas apariencias y las ilusiones de los sentidos, y tratar de salvar el abismo que se ha abierto de pronto entre el pensamiento y las cosas. Tal vez con la misma conciencia de fragilidad, en pleno esplendor barroco, Gijsbrechts pinta la espalda de un cuadro. Y sin embargo, nuestra imaginación divaga tratando de adivinar qué podría ocultarse en el falso anverso de este falso reverso. Nos tienta pensar en algún atardecer infinito en la marisma holandesa; tal vez, alguna calavera patéticamente recostada junto a un jarrón repleto de flores, o esas mesas servidas donde la abundancia no oculta el comienzo de la descomposición de los alimentos, de la vida misma; o el humo de una pipa holandesa disolviéndose en el cálido ambiente del taller del artista..., emblemas de nuestra caducidad, alegorías de la vanidad de los asuntos humanos, símbolos de la nada que nos rodea.

Però el esforç és inútil. En una oblidada sala del museu imaginari, el quadre de Gijsbrechts se nega a reflectar la tristesa del devenir.



Abans de llençar el Plec...
Flor.
Rita Foelker 2001

Música, viatges i somnis de l'Eina contracultural

A la cronologia històrica d'Eina trobem la referència a una "audiència de música progressiva i muntatge i transformació de l'espai" de l'any 1972 que va ser organitzada per Pere Riera en col·laboració amb Jaume Sisa i alguns dels alumnes de l'escola. Per aquells que al 1972 tenien menys de setze anys pot resultar difícil fer-se una idea del tipus de recerques musicals i experiències pròpies de l'època, així com de la seva significació generacional. La música, com expressió d'inquietuds ètiques i estètiques, va ser un mitjà important d'identificació i diferenciació que actuava de catalitzador d'uns anhels de transformació de la quotidianitat personal i social; anhels que, particularment en aquell moment, estaven molt accentuats. Quan Jaume Sisa va fer el seu recital a Eina, tot just era als inicis de la seva carrera de cantautor. Venia del Grup de Folk i havia publicat en solitari el seu primer disc senzill, (*L'Home Dibuijat*, 1968) i, amb el conjunt instrumental Música Dispersa, el seu primer àlbum, *Orgia* al 1971. Com altres músics de folk català es va sentir atret pel rock anglosaxó. En el cas del Sisa de principis dels setanta es pot entreveure la influència del *psicodèlic folk* i el *gothic folk* de grups com la *Incredible String Band*, juntament amb el recull de sons populars de diferents procedències i unes lletres que explotaven el surreal i l'onirisme.



A la Barcelona de l'època començava a fer-se notar la presència d'una contracultura que advocava per noves maneres de viure i relacionar-se: joves que refusaven la "normalitat" de la generació anterior amb aspecte "hippy-freak", consum de cannabis, festes a La Floresta, vetllades a Zeleste, etc. Amb el peculiar sincretisme cultural que caracteritza la Barcelona del moment, aquesta mena d'hàbits i idees s'encavalcaven amb les d'una altra contracultura més urbana, amb les microcultures característiques de l'adscripció política a partits d'esquerra, amb progrés d'ascendència escolta, amb els esnobismes de la *gauche divine*. Fenòmens tots ells que compartien espais i convivia amb els cercles de l'avantguarda artística i literària o amb els incipients sectors interessats en del disseny.

El curs 72-73 Eina era un espai amb les finestres obertes a molts vents on hi circulaven moltes d'aquestes inquietuds. És un curs de contestació, en el qual s'abandona el pla d'estudis i alumnes i professors autogestionen un gran quantitat d'experiències i activitats. Les performances conceptuals tindran més protagonisme que mai. També l'antiautoritarisme contracultural s'hi farà present. Prova d'això n'és el viatge a Califòrnia organitzat i realitzat aquell curs (amb la sessió audiovisual posterior que tenia un títol tan significatiu com "Califòrnia Dreamin"), la sessió "20.000 km en DKW a través d'USA" explicada per Fernando Amat, o l'aparició de la revista "Underboletín de Eina" publicada per alumnes i professors de disseny gràfic, etc. En aquest context de *música, trips and dreams* té lloc aquesta altra experiència músico-sensorial en la qual participa Sisa. Pere Riera, professor aleshores de projectes d'interiorisme de primer curs, va ser-ne l'impulsor i responsable de l'abillament de l'espai. Encara que no es pot apreciar en la reproducció fotogràfica, l'aula d'actes de l'antiga seu, a la torre de Rubió i Bellver, es va decorar amb motius pops com ara un sòcol de núvols, uns arcs de Sant Mari, etc. Trenta-dos anys després, Pere Riera fa una recreació documental-literària d'aquella experiència en el text que publiquem a continuació.

Recital de Jaume Sisa a Eina Pere Riera

Això és un exercici de memòria, i com a tal, hem de saber que només amb la concentració pròpia del fanbulista evitarem de caure en el parany llefiscós de la nostàlgia. Intentem-ho amb els instruments de la memòria curta: les memòries vinculades a les exigències de l'acció, i per tant, subjectes a la velocitat que acompanya el llampec i els primers auxilis. Intensitat, solvència i compassió.

Corria el curs 1972 1r curs d'interiorisme. Hi ha la possibilitat que en Jaume Sisa vingui a cantar a l'escola. Decidim acollir-lo i, com un exercici mes del curs, ens dispoem a preparar les condicions d'organització i ambientals adequades perquè el recital sigui un èxit. Escollim l'espai més gran de l'escola: precisament la mateixa aula on ens reunim, habitualment, per aprendre, i des d'on amb **ulls de farina rera el vidre** ens delim amb la contemplació de l'entrançable jardí que ens envolta.

El recital d'en Sisa tindrà lloc al capvespre. El nuvi, al llarg de poc més d'una hora, amb la seva veu i una guitarra, omplirà de sons els habituals murmuris feiners de cada dia, i en fer-ho, actualitzarà el temps de la festa, el temps que excepcionalment altera i confirma la regla i construeix les estances de la memòria. La núvia, com tots els convidats, frisant entre aquell desig de bellesa que es confon amb una promesa de felicitat, i aquell temor d'incapacitat que sempre ens rosega quan encarem el desconegut, es prepara i prepara l'escena on **els amants del suquet de taronja i de l'arròs**, durant una estoneta, **jugaran a boles**. Mentrestant, animades converses de sobretaula humitegen els "tresillos" i donen pas a corredisses i cabòries per veure com es cacen les papallones al vol. Observacions atentes de trajectòries i una preocupació general per veure com es passa i es traspasa el temps en companyia sense ferir la susceptibilitat de ningú que ens importi, ens **han obert la porta del cabaret galàctic** on s'haurà de consumir i consumir el **carnaval de la república d'A**.

Aprendre a pro-jectar lluny de l'eternitat estètica i estàtica que sol acompanyar els immaculats projectes d'interiorisme sembla l'únic camí transitable. Adossats a la contingència de la precarietat quotidiana, cenyits a les limitacions del propi cos, dibuixant un horitzó capaç de ser bastit amb les nostres mans i xarrupant intensament orxada de xufla amb molts llavis alhora, esllavissats, doncs, i guexos, **els fills del mestre**, un cop feta la **primera comunió al balcó disfressats de cavall**, es disposen, ni que sigui per un instant, a entrar en **el setè cel**. Projectar esdeveniments, moblar situacions, capturar fluids, plantar múltiples records a l'horitzó de cada consciència, i generar emocions duradores en el breu espai d'uns instants. És a dir: aprendre a perviure en el temps bo i construint fets memorables i evitant el risc, per altra banda tan corrent, de convertir-se en estàtues de sal. Arribada l'hora, com enlluernades, totes les plantes del jardí treuen el cap per les finestres. Estan vestides de galàxies llunyanes i eixamplen els cors i l'espai de la catedral fins el centre de la nit que ens envolta.

El nuvi, de la família d'uns raríssims insectes en fase d'extinció, rau presoner entre dos vidres: el vidre de davant, que som tots plegats, reflecteix un auditori que, ajaçat sobre una blanca catifa que s'ha després d'un cel estelat, congela la seva visió rera una màscara blanca protectora: una inversió lumínica ha trastocat l'ordre material aparent dels cossos; el vidre del darrera, que es el que tots veiem, reflecteix una fauna petrificada i dissecada que, disposada sobre una blanca lleixa de marbre, encén la seva mirada amb el foc d'una màscara negra inquisidora. Entre una vida que es consumeix i una matèria que s'inflama, sota el foc de moltes mirades emmascarades creuades, que com papallones volen i dansen amb la mateixa despreocupació de les vaques quan pasturen, una rel de ginseng cargolada i rizomatosa, amb veu desgarbada i ulls absents, desgrana un rosari de disbarats que tenen i donen sentit a tot plegat.

Finalment, **la noia de Hawaii**, consumida la matrícula sense benefici metodològic aparent, però amb un gest de complicitat i de sàvia paciència transparent, **se'n va corrents girant el cap i fent adéu**. **Es desarrella d'aquest món, se'n va volant.....tot murmurant.....****Reixes, patis i jardins, ara està tot desert. I les mans d'un escultor. Reixes, patis i jardins, ara està tot desert. Van caient pedres del cel.**

Ara és temps, és temps d'oblidar. Gemecs d'aquells que ahir van crear. La casa cau, s'apaga la llum. I el pas dels anys només deixa un record

(En vermell: fragments de cançons de Jaume Sisa)



SitUAB és un Projecte Fi de Carrera de l'itinerari de Disseny Gràfic de la estudiant Anna Llàcer tutoritzat pels professors Xavier Alamany i David Lorente. El projecte va ser presentat a la convocatòria de setembre de 2002 i el tribunal compost per Àlex Gifreu, Raimon Casals i Carles Pibernat li atorga la qualificació d'Excel·lent.

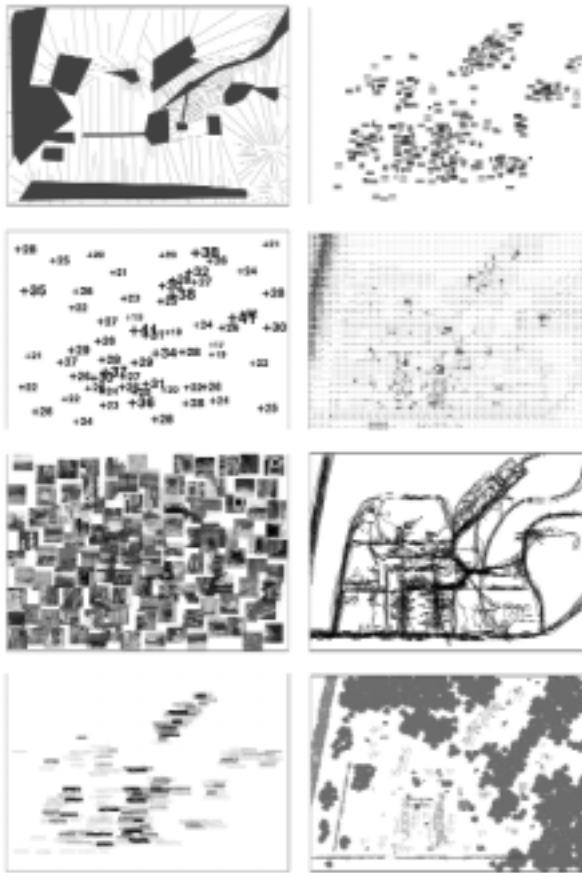
La Universitat Autònoma de Barcelona a Bellaterra és un extens espai complex, una petita ciutat, on hi fan vida majoritàriament estudiants. A dins hi podem trobar: facultats, biblioteques, restaurants, bars, botigues, habitatges, una escola, un hotel, una granja, un centre esportiu. La Universitat creada en una primera fase el 1970, ha anat creixent a partir de les necessitats. Això ha donat lloc a un seguit d'espais incontrolables, sense funció, que permeten a l'usuari actuar com un viatger en terres de ningú. Són espais morts que, sense asfaltar, els vianants utilitzen per a crear les pròpies dreceres. La UAB té una senyalització corporativa pròpia que no funciona massa bé. Els indicadors de color blau turquesa estan situats en llocs poc adients. Pel que fa als mapes que hi ha no estan gens potenciats. Això fa que molt poca gent els utilitzi. Dins la pàgina web (www.uab.es) hi podem trobar diferents variants del mapa, fins i tot hi ha departaments que hi afegeixen o hi treuen elements. Crec que els dos elements que existeixen actualment per orientar els estudiants no estan del tot ben tractats.

La UAB com ja he dit és un espai complicat, per tant si pensem com senyalitzar-lo encara es fa més complex. Per tal d'entendre millor l'entorn és primordial recórrer als arquitectes que la van projectar. L'any 1970 es va fer un concurs públic d'arquitectura.

El primer premi va ser atorgat a un grup de tres arquitectes: Guillermo Giráldez, Pedro López Iñigo i Javier Subías. En aquell moment aquest grup es trobava influït pel moviment d'intel·lectuals, artistes i activistes polítics conegut com Situacionisme: Amb aquesta informació vaig fer intents de crear una senyalització basada en els situacionistes, però vaig veure que ells no n'haurien fet mai una de convencional ja que aniria en contra de les seves pròpies idees, bàsicament contra el concepte de deriva. SitUAB és un intent de donar resposta a aquesta paradoxa.

Els situacionistes argumentaven que per tal de conèixer un espai calien dos processos un de pràctic, l'experimentació mitjançant una "deriva", i un de teòric, centrat en la realització de "mapes psicogeogràfics". La paraula psicogeografia, neologisme creat pels situacionistes, es refereix als efectes que "l'entorn geogràfic organitzat o no conscient" produeix en les emocions i en el comportament dels individus. Un mapa psicogeogràfic és doncs aquell que explica tots aquells elements que produeix en l'individu un canvi en l'estat emocional o en el comportament. Guy Debord intentava així deixar constància de la incapacitat de cartògrafs i planificadors a l'hora de fer atenció a aquests trets i que per tal de ser introduïts no es podien basar en els "símbols cartogràfics convencionals".

SitUAB



SitUAB es presenta com una revista anual i gratuïta que es repartirà a tots els estudiants matriculats a la UAB, juntament amb la carpeta de matrícula. S'ha creat a partir de col·laboracions dels diferents departaments de les facultats amb l'objectiu d'aportar un tipus d'informació complementària sobre la seva universitat. Cada departament ha decidit quin tipus d'informació podia ser útil per a la resta d'estudiants, i després d'un estudi exhaustiu han aportat les dades de l'estudi per a poder crear aquest conjunt de mapes. La revista compren un mapa senyalètic i 16 mapes psicogeogràfics.

Mapa senyalètic Partint dels colors, que ja existeixen, assignats en cadascuna de les branques els he distribuït en els diferents edificis segons les carreres que s'hi fan. El color gris allunyat dels cinc colors corporatius s'aplica a tots aquells edificis on no s'hi imparteix cap carrera universitària (centres de recerca, auditori, bombers, escola bressol...). La UAB té definides unes lletres per alguns dels edificis, però no tots, són assignacions que no apareixen fora de la pàgina web. Quin sentit tenen? El que he fet és potenciar-ho fins a l'extrem. Tots els edificis de primera necessitat pels estudiants tenen una lletra assignada (medicina la "M", lletres la "L", veterinària la "V", intentant facilitar la memorització). Aquestes lletres no només apareixeran en el mapa, sinó que dins el Campus les anirem trobant en cadascuna de les façanes dels diferents edificis. Les lletres no tenen: ni una mida, ni un material, definit ja que depenen de cada edifici i de la seva aplicació aquestes aniran canviant. Algunes de les lletres són de metacrilat i tenen llum pròpia. D'altres, però són de vinil i s'enganxen als vidres, en aquest cas és la mateixa llum de l'interior de l'edifici que ens silueteja la lletra. Fins hi tot les podem trobar mig enterrades a la gespa del costat de l'entrada.

Pendent Representat mitjançant taques de tinta i línies dona una nova manera de llegir i interpretar el relleu.

Banderes Les banderes i els escuts segons han estat triats pels estudiants es col·loquen al lloc on s'ha portat a terme l'enquesta.

Temperatura La temperatura es defineix mitjançant un nombre. No es pot dir que a vint graus fa fred o calor, tot depèn, per això, he preferit no aplicar-hi cap color amb connotacions sensibles.

So A partir d'una retícula he distribuït les rodones que segons el diàmetre fa referència a un o altre interval de decibels.

Imatges Aquest mapa no està pensat per reconèixer l'espai on et trobes sinó per a incentivar els estudiants a conèixer nous espais. La UAB és molt rica en imatges, de manera aleatòria al llarg d'una deriva s'han anat realitzant. La imatge es troba en el mapa amb la mateixa orientació com la fotografia ha estat llençada.

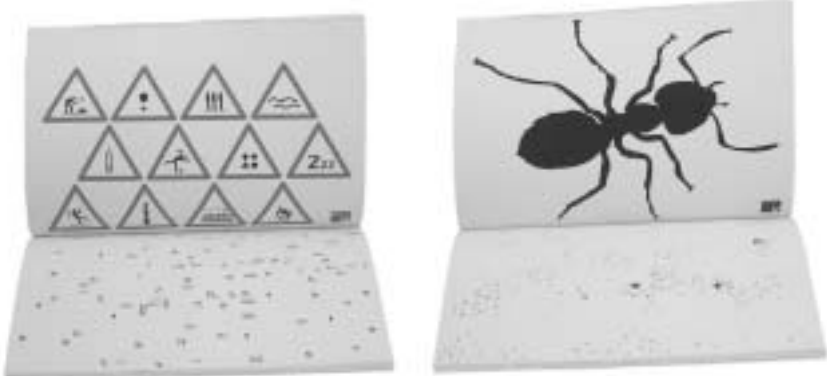
Recorregut Cada línia és un recorregut, i la suma de moltes línies genera un flux de gent.

Conversa Es defineix pels temes que es tracta i per la seva intensitat. Una major intensitat entre interlocutors es representa en el mapa amb un color més "pujat de to".

Arbres La millor manera de reconèixer un arbre és veure'l. És per això que estan dibuixats tal com són a l'hivern. Aquest mapa es trobaria reproduït un total de quatre vegades adaptant-se a les condicions climàtiques de cadascuna de les estacions.

Perill En aquest cas s'ha creat una iconografia pròpia per a poder definir el perills més freqüents que hi ha a la universitat.

Formigues A ull humà una formiga és molt petita. El mapa busca transmetre aquesta sensació de mida petita.



Projectes Interdisciplinars II: Tres exercicis breus

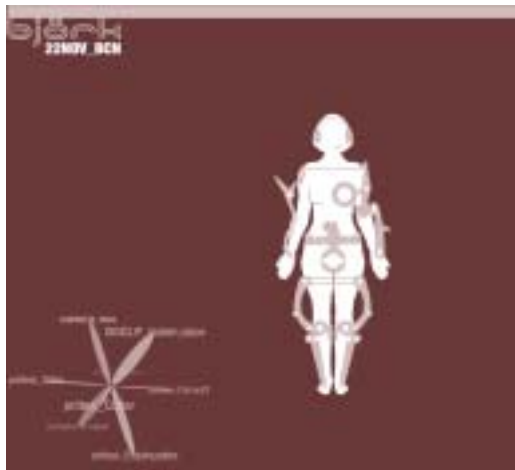
Com a inici de l'assignatura Projectes Interdisciplinars II, Oscar Guayabero, David Lorente i Amadeu Santacana, han proposat als alumnes treballar en grup per resoldre tres exercicis de realització immediata.

1 Atzar & Actualitat

L'exercici consistia en, a partir d'una base d'atzar i d'actualitat (un full d'un diari del dia escollit al·leatòriament), calla trobar un problema a resoldre. A partir d'aquí es definia: un client, uns objectius i, per tant, un projecte. Reproduïm una imatge de la campanya d'una pretesa associació de creadors/addictes a les pàgines d'entreteniment dels diaris, realitzat pel grup *La Maduixera* (Jordi Batlle, Eloi Capdevila, Francesc Crous, Gerard González, Martí Nualart).

2 Striptease

L'exercici començava amb dues excuses: un striptease i una peça musical que l'havia d'acompanyar entregada a l'atzar a cada grup. Es volia un striptease mental: despullament de prejudicis projectuals i provocació amb 'allo nou'. Valoràvem, bàsicament, idees sobre la 'posada en escena': ambients-atmosferes més que espais clarament definits, el valor dels objectes que hi intervinguessin, la imatge general més que el detall gràfic. El grup *Einaufgabe* (Leticia Cáliz, Mireia Cerdà, Víctor García, Marc Potau, M. Antònia Quetglas, Albert Riba, Miriam Suso), va presentar una interfície que permet un striptease costumitzat.

**3 Souvenir BCN T-Shirt**

El tercer exercici que proposàvem, era trobar un souvenir de Barcelona en format samarreta, s'havien d'escapar dels tòpics o bé treure'n profit per fer-ne una segona lectura. Proposàvem fugir dels treballs en 2D i agafar la samarreta com a base de treball per elaborar objectes, espais o comunicacions més complexes.

Hem seleccionat dos dels treballs presentats: la samarreta multifuncional urbana del grup *Lilith* (Montse Arranz, Sonia Isabel Carrero, Marta Guasch, Verònica Navarro, Marga Oller, Laura Pérez), que incorpora una màscara antipol·lució dins la mateixa peça de roba i es presenta en una bossa-contenedor d'aire pur; i el *Shirtionari* del grup 6x9 (Gorka Aizpurua, M. Teresa Esteban, Silvia Gallart, Beatriz Ramos, Stéphane Roseo, Laura Valero), que permet mantenir converses bàsiques en: català, anglès, italià, alemany i francès.

Exposicions

Piter Bálida & Associats: OneAndTenBeds

A partir del dimecres 20 de novembre, es presenta a La Capella, (c/ Hospital 56) *OneAndTenBeds*, la instal·lació interactiva que l'estudi de dissenys col·laterals *Piter Bálida & Associats* ha dissenyat per promocionar el seu nou producte, el llit *AlfaOmegaBed*. La peça consta del mateix llit i una gran interfície gràfica projectada per mitjà de la qual el/la visitant podrà navegar.

A través del conveni de col·laboració signat amb Eina, Escola de Disseny i Art, en el marc de l'assignatura *Pràctiques*, Piter Bálida & Associats ha facilitat la participació en el desenvolupament del projecte a 5 alumnes.

Patricio Vélez En las islas / Dibujos

Els mesos de novembre i desembre, Patricio Vélez, professor de les assignatures *Mitjans d'expressió 3D i Llum i color a l'espai*, presenta a la Galeria Joan Prats - Artgràfic, (Balmes 54), una exposició de dibuixos i pastels a l'oli sobre paper.

Rosa Queralt destaca en el catàleg: "Patricio Velez aborda el treball en sèries, franques a variacions, transformacions subtils o radicals, derives formals o discontinuïtats, projectades cap un horitzó que ja no és unitari ni homogeni. Sense fer-ho explícit, existeix una metodologia per observar i entendre la naturalesa des de pressu-

posts purament visuals, que articulen una sintaxi convincent."



Corresponsals

Oregon i Alfred per Melissa Pritchard



Nací y Crecí en Eugene, Oregon en los EEUU, la zona noroeste de mi país. Elegí la universidad de Alfred en Nueva York para hacer una carrera de diseño gráfico y cerámica. Antes de venir a Eina, trabajé como diseñadora de cerámica para la empresa Pfaltzgraff en Nueva York, Pennsylvania. Trabajé con un equipo de diseñadores creando dibujos y nuevos diseños para todo tipo de platos para la mesa, vajillas, y equipos domésticos. Aunque me gustaba mucho mi trabajo, lo dejé cuando recibí la oportunidad de venir a España como becaria de Rotary. Entonces aquí estoy en Barcelona con ganas de aprender más sobre el diseño de producto y conocer Cataluña y mucho más.

En Oregon hay de todo: parques naturales, montañas altas, una playa preciosa, muchos ríos, volcanes y desierto. A mí me encanta la naturaleza y siempre he tenido ganas de viajar y conocer diferentes sitios. Por eso elegí a la universidad de Alfred en Nueva York, mi universidad de Alfred estaba situada en el campo, al oeste de Nueva York, donde hay vacas y granjas en vez de rasca-cielos. Me gustó mucho mi estancia en la costa este. Es la región más conocida por los bonitos otoños, inviernos duros con mucha nieve y las costumbres y cultura más tradicional "americana" por que es donde se encuentra la historia más antigua de los EEUU.



Si viajas a Oregon

Te recomiendo ir a Astoria, un pueblo típico de la playa de Oregon. También debes tomar un helado en la lechería a Tillamook, un poco más al sur. Si quieres aprovechar la temporada de esquí, que dura unos 8 meses, en las montañas Caacadas, te recomiendo ir al pueblo Sun River y si vas en el verano tampoco te aburres porque hay un montón de sendas para ir a pasear e ir en bici. Si quieres visitar una gran ciudad, es recomendable dar un paseo por Portland, una ciudad bonita conocida como la ciudad de las rosas. Y por si casualidad visitas Eugene, te recomiendo desayunar en mi restaurante preferido, *Studio One Café* e ir a dar un paseo al lado del río Willamette.



Si viajas a Alfred, Nueva York

Merece la pena ir en otoño, cuando los árboles caducifolios cambian de color. El aire es más fresco y huele como manzanas dulces y al albar de los arces. Es recomendable tomar un café o la comida en un restaurante estilo "diner," *El Colligate* (más conocido como el apodo de "El Jet"). Sin duda, también tienes que tomar un helado en la lechería "The Big Dipper," que tiene el helado más dulce de todo el este de los Estados Unidos.

Per més informació Eina DM

Mirades a la lleugeresa

Coordinador: Oscar Guayabero

Lleugeresa és un dels termes, juntament amb xarxa (sistema), que més s'han utilitzat en els darrers temps quan es parla en termes de futur.

Amb la democratització del llenguatge digital, la promesa d'un món més lleuger, (que s'havia especulat en el seu inici) aviat va esdevenir una decepció. Es ara quan comprem més hardware, quan imprimim més paper, quan generem més residus. Va ser llavors quan en John Tackara va tornar a recuperar el concepte de lleuger allunyant-lo de "la imatge d'un barri residencial suís, ensopit i higiènic...", per adaptar-lo a la comunicació, el disseny i la tecnologia. Conceptes com "espai de fluxos" definit per l'economista Manel Castells, són analitzats des del punt de vista de la creació.

Dins del l'espai "Per més informació Eina DM" proposem un cicle de xerrades que són alhora un conjunt de mirades sobre la lleugeresa i la seva adaptació com a estratègia de creació.

19 de Novembre

La mirada de l'objecte

Emili Padrós, *Dissenyador Industrial*.

Juntament amb Ana Mir, han constituït un dels equips més actius i atractius de Barcelona. Són autors entre d'altres de projectes com Fly'n Carpet, pel qual van guanyar un concurs organitzat per la revista Domus per a l'empresa Boeing.

3 de Desembre

La mirada narrativa

Julia Guillaumon, *Critic literari i escriptor*.

La seva visió analítica i crítica de la cultura i la seva repercussió en la societat ha donat com a fruit el llibre "La Ciutat Interrompuda". Ha publicat també "La Fabrica del frio" llibre prosa de creació, entre el llibre de contes les evocacions poemàtiques i l'assaig breu.

28 de Gener

La mirada arquitectefimer

Enric Ruiz Geli, *Arquitecte*.

Component del col·lectiu que ha creat Metàpolis (Festival d'arquitectura avançada). Els seus treballs se situen a mig camí entre l'efimer i l'especulació tecnològica. Autor d'exposicions com *La Ciutat dels cineastes* i d'escenografies com la del Musical sobre Gaudi.

Properes xerrades

La mirada low-tech

Quim Tarrida, *Artista plàstic i creatiu digital*.

La mirada 10 metres més objectiva

Jordi Bernadó, *Fotògraf*.

La mirada de la persuassió

Subhankar Rai, *Director Creatiu de Camper*.

La mirada perdurable

Jordi Bigues, *Periodista i ecologista*.

La mirada point-blank

Roger Gual, *Dissenyador i Director de Cinema*.



Digitalizació

Escàner cilíndric i pla
Photo CD, Pro-Photo CD

Filmació

Negatius i diapositives

Retoc electrònic

Tractament digital d'imatges
Preparació arxius digitals

Copiat directe digital

Còpies plotter
Còpies LIGHT JET-LASER LAB
Sublimació
Paper Normal (Fiery/KODAK)

Fotoacabats

Muntatge
FOAM/Melamina/Forex
Plastificats

Tel. 93 201 63 88
egm@ibernet.com
egmprod@ibernet.com
www.egm.es



<http://www.epson.es>

