

# 16 plec

octubre 2002

informatiu d'Eina

Passeig Santa Eulàlia 25  
08017 Barcelona  
Tel. 93 203 09 23  
Fax 93 280 05 54  
info@eina.edu  
www.eina.edu

Fet a Eina: Raquel Garcia, Ignasi Garcia i Laia Vilaró  
Museu imaginari: Jaume Pujagut  
Corresponsal a Lille: Audrey Letartre  
A propòsit de... *Naufragio: El ojo del espíritu* A.Molinero

## Editorial

### "Professionals del disseny" o dissenyadors-emprenedors?

Sovint a les escoles de disseny es planteja la qüestió: "s'està formant el tipus de dissenyador que el mercat necessita?". La pregunta, ben intencionada, és de totes maneres tramposa, i l'intent de respondre a aquest interrogant amb fórmules pedagògiques pot ser del tot desencertat. Tal com es formula, s'atribueix al "mercat" una representativitat, una intel·ligència i una unicitat indemostrable. El mercat, o millor, els mercats, són espais d'intercanvi on actuen (i combaten) interessos de sectors, àrees, grups i persones diferents. Un espai on no tant sols s'hi juguen interessos sinó també projectes, riscos, i tendències que triomfen (sempre temporalment) o fracassen. Resulta obvi, per tant, que els mercats, una realitat complexa i no monolítica, emeten demandes imprecises, distintes, no coordinades, i sovint contradictòries.

El segon equívoc consisteix en partir de la hipòtesi, més aviat inversemblant, que aquest "mercat" necessita o demana "una" sola cosa: en aquest cas, un tipus únic de dissenyador. Avui, quan es reflexiona sobre el present i el futur imminent del treball, s'estableix una divisió tècnica que es manifesta en totes les activitats. Es parla d'un tipus de feina autoprogramable i d'un treball genèric. El treball autoprogramat és el propi de treballadors amb unes capacitats per saber: què han de fer, què han d'aprendre, i on han d'adquirir aquestes informacions i coneixements. És a dir, treballadors que poden redefinir les seves capacitats en funció dels objectius, estar en procés de formació permanent, adaptar-se als canvis tecnològics i a diferents models d'organització del treball. En el camp del treball genèric es troben, en canvi, aquelles labors que executen instruccions i s'integren en cadenes de col·laboracions entre persones i màquines. Traduint al camp del disseny, això es constata quan comparem perfils de dissenyadors que promouen i participen de les decisions, amb d'altres que s'especialitzen en la realització. Ambdós semblen igualment necessaris i de fet els diferents currículums formatius apunten a aquesta doble resposta: d'una banda, el Graduat Superior en Disseny i de l'altra, les Enginyeries Tècniques i, a un altre nivell, els Cicles Formatius.

De fet, encara es podria anar més enllà en la definició d'aquest dissenyador autoprogramat. La convenció estableix que el "professional del disseny", un concepte que s'ha quedat molt estret, és un agent passiu que es posa en funcionament només quan hi ha client i encàrrec. Malgrat que la relació dissenyador/empresari, com s'ha vingut donant en les darreres dècades, respon a un model industrial estable i a una professió institucionalitzada, cada cop són més els indicis que dibuixen un nou escenari. És fàcil seguir les traces d'aquest canvi si estem atents a la proliferació de: joves editores, equips multidisciplinars, galeries virtuals, bancs d'idees i fires alternatives. Allò que s'experimenta és una economia fluida, canvis en les formes de concebre i organitzar els processos del disseny i, en definitiva, la progressiva desinstitucionalització de la professió. Aquesta situació esborra els límits entre dissenyador i emprenedor: el dissenyador autoprogramat ha d'actuar com un emprenedor quan participa activament en la generació dels recursos per desenvolupar noves propostes. No deixa de ser curiós que de l'entorn del disseny més nou sorgeixin joves disposats a endegar negocis i que, en canvi, dels centres europeus de formació empresarial en surtin joves executius àvids per a obtenir càrrecs burocràtics dins organitzacions empresarials

preexistents. D'altra banda, convé no oblidar que quan revisem la història del disseny, noms com els de: Bodoni, Wegwood, Thonet, Morris, Eiffel, Ford, Conran, Maurer i tants d'altres s'han de situar de la banda del dissenyador-emprenedor més que no de la del "professional del disseny".



*Il·lustració feta a partir del llum Glòbus, el prototip del qual va ser presentat per Jordi Caparrós, alumne de l'itinerari de disseny de producte del Graduat Superior en Disseny, a l'estand d'Eina del Saló Nude, en el marc de la Fira Internacional del Moble de València. A la banda superior detalls de la Lampada Boluda de l'alumne Marc Castelló presentada en el mateix Saló. (veure Plec 15).*

#### Consell Editorial

Antoni Mari  
Oriol Pibernat  
Octavi Rofes  
Mercè Valeri  
Xavier Vallverdú

#### Col·laboradors No.16

Ignasi Garcia  
Raquel Garcia  
Audrey Letartre  
Antonio Molinero  
Jaume Pujagut  
Laia Vilaró

#### Disseny Gràfic

Gemma Terol

Imprès a  
Masanas Gràfiques  
Carrer de les Moles 31

Paper cedit per  
Torraspapel

Dip. Leg.: B-9844-2001

**“Nufragio: el ojo del espíritu” A. Molinero**

En motiu de l'exposició retrospectiva de Manel Esclusa, *Silencis Latents*, al Centre d'Art Santa Mònica (del 17 d'octubre al 6 de gener de 2003), Antonio Molinero, professor de l'assignatura *Història de la fotografia*, ens envia el següent comentari.

El mar es uno de los elementos/espacios simbólico-ambientales que definen algunas de las más significativas y singulares series de Manel Esclusa, dentro de su habitual estética de lo imaginario. En concreto “Naus”, “Puerta de agua”, “Aguariana” y “Mar de vitrinas”, en conexión con esa llaga de luz que es la oscuridad, permanentemente preñada de melancolía y situaciones veladas, cuando no extremas. Esta habitual ambientación de sus imágenes más características es lógica y natural: no hace falta ser Joseph Conrad, ni tampoco es preciso haber viajado durante veinte mil leguas de viaje submarino (sin ir más lejos: el propio Manel Esclusa no suele frecuentar el mar abierto, pero a la vez, todo hay que decirlo, es un gran admirador del autor de *El corazón de las tinieblas*), para llegar a la conclusión de que justamente el mar es una de las mejores representaciones posibles del corazón de las tinieblas, de la oscura noche del alma: sinónimo de oscuridad metafísica, morbidez geológico-vital, abismo existencial, sombría languidez al borde del precipicio: en un espacio geográfico-mental tan reducido, movedido y voluble, tal que un barco en constante movimiento (por cierto, dicho sea de paso: en la obra de Manel Esclusa el movimiento y la gestualidad de la materia creadora es

otra de sus grandes constantes estilísticas y formales), enseguida salen a flote los mayores pleamares y bajamares del ser humano, abarloando en un mismo plano focal el vacío más absoluto y la plenitud más orgiástica: los fuertes contrastes, las constantes incertidumbres a bordo, los peligros secretos y los más abismales planos inclinados colocan la guinda.

Y si por algo se caracteriza precisamente la extensa y coherente trayectoria artística de Manel Esclusa es por la búsqueda constante y obsesiva de situaciones límites, en las que reflexionar sobre el acto fotográfico en combinación con los aspectos más inquietantes u opresivos de la condición humana, cuando no enigmáticos o misteriosos (aquí también habría que incluir series no contextualizadas en ambientes acuiferos o marineros, caso de “Els ulls aturats” o “Scantacs”; la primera perteneciente a su primera etapa creativa, los años 70, mientras que la segunda es su último “corpus” visual), a pesar de que él habitualmente rechaza algunos de los términos precedentes para definir su obra. (Nota al margen: una vez que una determinada obra es de dominio puede ser motivo de todo tipo de interpretaciones, incluidas las que no había previsto o planteado “a priori” su autor.) Por lo tanto, el mar, como tal situación límite, es una fiel representación simbólica de una determinada visión de lo terrenal, en especial aquella en la que los “silencios latentes” (por utilizar su propia expresión) y las oceanografías del subconsciente forman parte de un cierto pasaje de proa, caso de Manel Esclusa. En este mismo sentido cabe subrayar la idea de que una de las imágenes más significativas de “Naus” (una serie esencial en su larga y prolífica trayectoria artística) precisamente se titula “Nufragio”: hacer una lectura que ignore la sustancia simbólica de dicho concepto carece de sentido en el plano de los significados semióticos-icónicos. Es suficiente con que “la luz se manche de oscuridad”, según expresión del genio inconfundible de Antonin Arthaud, o como diría el gran Joseph Conrad: “Se hizo un silencio profundo que duró hasta hacerse inquietante”. Ese silencio, reflexiva soledad, sucesivos cabotajes y confusa resignación que acompaña a los monólogos interiores dominados por el ojo del espíritu, a las más profundas indagaciones igualmente interiores, a las inquietantes (y tal vez, imprescindibles) oceanografías de ese mar interior en tierra batida que casi todos llevamos dentro. El movimiento y el desenfoque selectivo, lo mismo que las imágenes borrosas o flotantes, en otras ocasiones ceden terreno a las formas perfectamente reconocibles, lo que no evita que podamos seguir hablando de naufragios interiores que se comportan de la misma manera que ciertos oleajes exteriores.

Todo esto (y mucho más) lo podemos comprobar con todo lujo de detalles en “Silencio latente”, la gran retrospectiva de Manel Esclusa que durante los meses de octubre y noviembre se expone en el Centre d'Art Santa Mònica, de Barcelona, que posteriormente también visitará otras importantes salas de exposiciones.



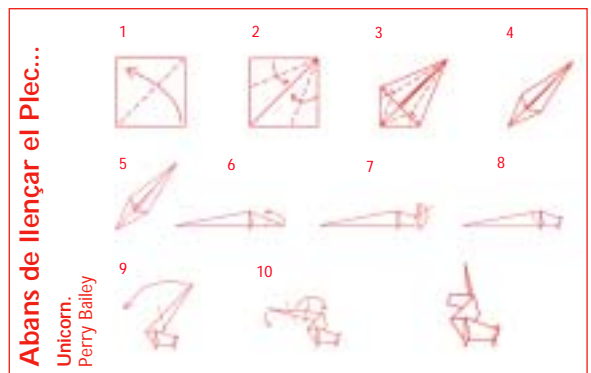
Manel Esclusa. Lot. Sèrie Sil-lepsis (1979 - 1981). 1979. Fotografia. 20,5 x 28,5 cm. Fons d'Art de la Fundació Eina.

**Fet a Eina**

**P.K.B Ignasi Garcia**

P.K.B és un Projecte Fi de Carrera de l'itinerari de Disseny de Producte de l'estudiant Ignasi Garcia tutoritzat pel professor Jorge Martín. El projecte va ser presentat a la convocatòria de juliol de 2002 i el tribunal compost per Gemma Bernal, Uli Marchsteiner i Carles Marzabal li atorgà la qualificació d'Excel·lent.

Davant l'augment progressiu del parc de motocicletes i ciclomotors i la dificultat per trobar places d'aparcament segures i que no suposin un obstacle que dificulti la convivència urbana, PKB es presenta com un objecte integrat en el mobiliari urbà que permet estacionar i lligar el vehicle. El cos principal és una planxa semicircular d'acer de 3 mm, soldada en 2 peces que fan les funcions de suport i de coberta, l'element flexible que permet lligar la motocicleta és un tub de PVC amb ànima d'acer trenat i la pinça on s'introdueix el bombí de fixació. Aquesta és l'única peça que ha de traslladar l'usuari, és un tub d'acer inoxidable troquelat i soldat amb un eix de coixinets de fricció a la base per permetre la rotació.



## Projecte d'Art Raquel Garcia

Projecte d'Art és un Projecte Fi de Carrera d'Estudis d'Art de la estudiant Raquel Garcia tutoritzat per Antoni Llena. El projecte va ser presentat a la convocatòria de setembre de 2002 i el tribunal compost per Maria Helguera, Enric Mas i Albert Valera li atorgà la qualificació d'Excel·lent.

La instal·lació *Projecte d'Art* presentada com a Projecte de Final de Carrera d'Estudis d'Art té com a element central un recull d'imatges i restes de 5 accions anteriors que comparteixen una mateixa relació amb la faldilla com a element significatiu en la construcció de la identitat femenina que determina les possibilitats d'acció condicionant els moviments i delimita una frontera entre públic i privat, visible i invisible respecte al cos. La primera faldilla, de color cru i forma de con truncat donada pel pes de dues anelles de ferro, va servir com a suport per a la transcripció d'un poema amb tinta xinesa i pinzell, i la segona faldilla, de tela plàstica, va estar associada a l'acció de sortir d'ella per mitjà d'un tall. Les tres faldilles següents van ser fruit de col·laboracions amb amics que seran els protagonistes de les accions documentades: la faldilla per a Anna anirà lligada a l'acció de pintar-se i despintar-se la cara de blanc, la faldilla per a Loles servirà per abocar-se vi sobre el cos nu i imitar els posats de les models, i la faldilla per a Israel serà el detonant d'una acció de dansa. A la instal·lació es presenten les faldilles utilitzades, un monitor que reproduïx un loop de l'acció d'Israel i pins magnètics amb imatges de les accions al terra i sobre la porta d'una nevera buida i oberta. La presència de la nevera serveix per introduir un element de l'interior domèstic com a suport d'unes imatges fetes en espais públics i els pins conviden als assistents a endur-se a casa una part del projecte. Com a contrapunt a les faldilles es projecta sobre el mur oposat el vídeo de l'acció *Salmón en el agua* consistent en escriure abocant llet sobre una taula rodona i deixar que la llet s'escoli cap al centre de la taula deixant una traça de greix com a índex de l'escriptura. La taula i un tetra-brick de llet permeten la participació dels assistents.



## Exposició

## 65 cartells per a SOS Racisme



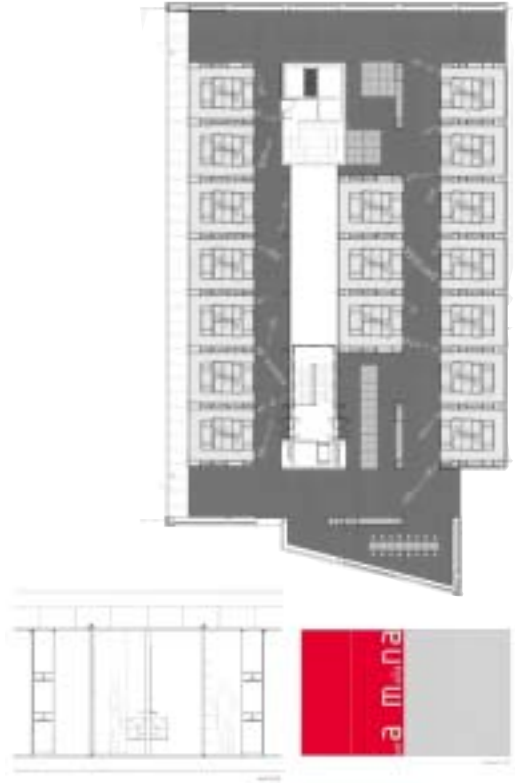
Del 9 d'octubre al 30 de novembre de 2002 a la Facultat de Ciències de l'Educació, a Ciències Empresariales i Econòmiques, al Rectorat i a l'estació de FFGC de la Universitat Autònoma de Barcelona, tindrà lloc l'exposició de cartells realitzats per alumnes de l'assignatura *Il·lustració B* del *Graduat Superior en Disseny i el curs d'especialització professional: Il·lustració Creativa i Tècniques de Comunicació Visual* d'Eina, Escola de Disseny i Art, amb motiu de la Festa de la Diversitat 2002, coordinats pel professor Philip Stanton.

L'exposició, ha estat organitzada per Eina, Escola de Disseny i Art, Fundació Autònoma Solidària i SOS Racisme.

*Podeu accedir a una visita virtual a l'exposició des de la secció Novetats de [www.eina.edu](http://www.eina.edu)*

## UAB Residència d'estudiants Laia Vilaró

*UAB Residència d'estudiants* és un Projecte Fi de Carrera de l'itinerari de Disseny d'Interiors de la estudiant Laia Vilaró tutoritzat pel professor Fernando Salas. El projecte va ser presentat a la convocatòria de setembre de 2002 i el tribunal compost per Iñigo Correa, Santi Ferrer Vidal i Amadeu Santacana, li atorgà la qualificació d'Excel·lent.



Aquesta residència d'estudiants s'ha dissenyat en l'edifici destinat a hemeroteca de la Universitat Autònoma de Barcelona. Per dissenyar-la s'ha agafat com a model de planta per a tot l'edifici del del 4t nivell conservant però, la planta baixa existent.

## Concepte del Projecte:

La idea d'aquest projecte es basa en el disseny d'un espai privat i d'un espai comú per als estudiants. Tenint en compte que la zona d'estudi de la residència estaria a la planta baixa l'espai privat s'ha entès com a lloc únicament per dormir, per guardar les coses personals i per poder-se rentar; s'ha creat a manera d'objecte, on dins seu es troben diferents parts, dedicades cada una d'elles a diferents funcions. Aquestes parts són les destinades a dormir i a bany. Cada mòdul està format per 4 llits i 2 banys i a banda i banda de "l'objecte" formant així un passadís 2 armaris que al mateix temps serveixen de separació entre mòdul i mòdul. Aquesta manera de compondre l'espai privat es basa bastant en la manera japonesa d'entendre els espais; tot i que cada mòdul és compartit per a quatre persones l'espai de dormir queda totalment privat, és l'espai d'aïllament. En les dues cares del mòdul, on hi ha les portes que condueixen, una, al bany i l'altra, al wc, s'ha aprofitat per inscriure-hi una frase suggeridora sobre l'espai, a cada mòdul es posaria una frase diferent. Contraposat al concepte tancat d'objecte, on dins seu hi ha aquests sub-espais, en l'armari, mitjançant la utilització del mirall, s'hi ha volgut donar la màxima sensació d'obertura, posant així un mirall davant les dues cares del mòdul i en el passadís que comunica cada part del mòdul dos miralls, un enfront de l'altre, creant així la sensació d'un passadís infinit. A fora d'aquest nucli privat hi ha en cada planta un espai comú on poder descansar i prendre alguna cosa. Aquesta zona està formada per quatre passadissos en un d'ells s'hi ha creat dues zones de descans, i en un altre s'ha creat una zona d'office amb taules. Aquestes zones es posarien en cada planta comptant que la zona de bar-menjador pròpiament dita estaria a la planta de baix igual que la zona d'estar i d'estudi. Aquest espai s'ha concebut de forma contrària a la del mòdul, així com en el mòdul cada peça té el seu lloc, és un espai hermètic, l'espai comú s'ha volgut crear molt obert i lliure, tant les zones de descans com la de l'office es poden alterar segons l'interès de l'usuari. Seguint la idea de l'espai privat entès com a lloc per dormir, però també per suggerir, la zona comuna s'ha plantejat també amb aquesta intenció de suggerir i relaxar ara i això s'ha intentat aconseguir mitjançant el recurs gràfic. En el cas dels dos passadissos que condueixen a les habitacions, aquesta gràfica està escampada pel terra i puja per les portes que condueixen al nucli privat, són frases extretes del llibre *Especies de espacios* de Georges Perec. També en les dues zones de descans i en l'office s'hi poden trobar frases igual que en algun altre punt de l'espai comú.



Soy francesa, naci en Lille el verano de 1978. Empecé la carrera de diseño gráfico en el instituto St. Luc, en Bélgica, y me pasé 3 años viviendo entre Bélgica y Francia. Acabo mi carrera en julio de este año. Antes de buscar en el mundo profesional, quería aprovechar y vivir en otro país para ver y aprender nuevas cosas, pero no sabía donde. Durante un viaje de 3 días en Barcelona me quedé enamorada de esta ciudad y por eso estoy aquí, en Eina, como una estudiante libre, y feliz.

## Corresponsals

### Lille per Audrey Letartre

Lille está situada en el norte de Francia es decir que hace frío, pero los corazones son muy calientes. Por la historia Lille fue territorio español durante muchos años, y por eso hay mucha gente de origen español (como yo).

Quiero presentaros los dos aspectos de todos los estudios: los estudios y las fiestas!

Empezamos por las fiestas. Lille por la noche se divide en 2 zonas. El centro, la ciudad vieja, y lo que llamamos la calle Mazena, no es nueva pero no está en el centro. El centro se compone de una multitud de pequeñas calles peatonales, donde puedes encontrar varios bares de ambiente diferente. Son íntimos y cálidos. (La Piroque, l'autrement dit, l'Oz, l'Africa...). En el centro, si la música electrónica te aburre, puedes encontrar lugares de: música latina, salsa, reggae, con cocktails deliciosos. Pero sobretodo si estás en el norte de Francia



o en Bélgica debes beber cerveza, puedes escoger entre unas cien de diferentes, seguro que encuentras una que te gusta. En la segunda zona, la calle Mazena, los bares son mas dinámicos. La música está más fuerte, se baila: tecno, rock, dance (Gino, el Network, l'Opera nigh...). Desgraciadamente los bares cierran temprano, a las 2, después si quieres continuar la noche las mejores fiestas están en Bélgica. En Tournai, a 20 minutos en coche de Lille, están las discotecas, (Goa, l'H2O, el Pulp, el Fuse, el Pure, la Bush...). Allí puedes seguir la fiesta hasta el domingo por la tarde. Si te gustan más las "free party", las fiestas más underground, debes ir a Gant o Bruselas hay muchas y son divertidísimas, totalmente locas.

Ahora hablemos de cosas más serias: los estudios. Lille es una ciudad de estudiantes, hay muchas universidades diferentes, pero mejor hablo de la mía. En Tournai hay un instituto de estudios Artísticos que se llama St. Luc, está tan cerca de la frontera que hay como un 80% de franceses y un 20% de belgas. Es una

escuela gigantesca, en una vieja abadía con parques inmensos, hay unos 5000 alumnos, es decir que en Eina he cambiado mucho. Se puede ir al liceo para hacer un bachillerato con una especialización artística, o estudios superiores. Algunas de las especialidades son: estilismo, arquitectura, grafismo, fotografía, interiores, publicidad... hay de todo!, en un ambiente muy *decontracté*, pero debes trabajar mucho, sino adiós. Si alguna vez te encuentras en el norte de Francia el día 1 de mayo,

debes visitar mi escuela, es el día de las puertas abiertas y es una locura, hay tantas exposiciones en cada parte de la escuela que yo en 4 años no lo vi todo. Todo el día hay conciertos y barbacoa en el parque, hasta las 5 de la mañana. Debes ir solamente para ver lo que se hace en otras partes, es muy interesante. Creo que mi escuela es estupenda, pero no te preocupes EINA me parece también muy bonita, y estoy feliz de estar aquí con vosotros.

St Luc Ecole. ([www.st-luc.be](http://www.st-luc.be))



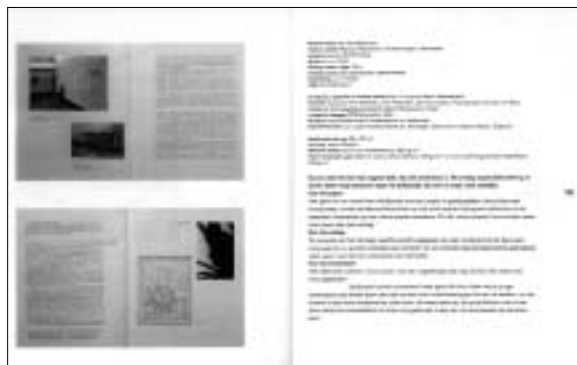
## Museu imaginari

### Best Boek d'Irma Boom Jaume Pujagut

Jaume Pujagut, professor de l'assignatura *Tècniques gràfiques I*, ha proposat incorporar al Museu imaginari el llibre d'Irma Boom, *Best Boek* (Amsterdam: CPNB, 1990).



Paper brillant amb les portades dels llibres.



Paper mat amb els interiors dels llibres.

Tinc la casa plena de llibres i vinils (aquelles peces rodones d'uns 30 centímetres de diàmetre, que antigament es feien servir per escoltar música). Darrerament més llibres que vinils, i molts d'ells dedicats al disseny gràfic. N'hi ha un que aprecio molt i no és precisament el que més m'interessa, gràficament parlant. Potser m'agrada perquè vaig tenir la sort de conèixer la persona que l'havia dissenyat, una holandesa que respon per Irma Boom, però sobretot perquè per a mi aplega perfectament les dues vessants importants en el desenvolupament d'un projecte de disseny gràfic: la part conceptual i la part tècnica. Es tracta d'un petit llibre de 17 X 20,5 centímetres i de només 204 pàgines editat l'any 1989 als Països Baixos. Allà és costum que cada any s'editi un llibre amb el recull dels millors llibres publicats, així que el llibre es diu "Best Boek" o "Best book", tot i que al llom es pot llegir "De best Verzorgde Boeken" o "The best book designs". La coberta és molt agradable al tacte, és d'un paper que sembla vellut de color gris. Les primeres i les darreres pàgines estan impreses damunt d'un paper molt fi, una mena de paper biblia. El gruix del llibre està fet amb un altre paper; al passar les pàgines en una primera ullada sembla un paper mat, però en tirar enrera sembla un estucat brillant. Una mirada més atenta ens fa veure que els sentits no s'enganyen, es tracta d'un paper mat a una cara i brillant per l'altra. Si sostenim el llibre amb la mà esquerra i amb el dit gros de la dreta fem passar les pàgines, veiem una successió de pàgines mat impreses en tinta negra. Si sostenim el llibre amb la mà dreta i fem passar les pàgines amb el dit gros de la mà esquerra, veiem una successió de pàgines brillants impreses en quadricomia. Ho fem un parell de vegades en cada sentit i sempre passa el mateix, sembla com un truc de màgia, mai es veuen les pàgines barrejades, amb un sentit les mat, en l'altra les brillants. Una segona mirada encara més acurada ens fa descobrir el secret. Full sí, full no, tenen una amplada diferent, de només uns 4 mil·límetres de diferència, el suficient perquè quan passem els fulls en un o l'altre sentit, només passin davant dels nostres ulls les pàgines mat o les brillants. Un petit enginy tècnic que li dona força al concepte: les pàgines mat, reproduïxen els interiors dels llibres, a les pàgines brillants hi podem veure reproduïdes les cobertes; exterior, interior, color i blanc i negre, la forma i el fons... el concepte. De ben segur que en el meu museu imaginari, aquest llibre hi té un lloc d'honor.



Portada i contraportada



## Creació, cultura i comunicació

Matrícules a partir del 15 d'octubre  
Places limitades (per ordre d'inscripció)  
Durada de cada curs: 30 hores.  
Preu, 190 euros, ex-alumnes d'Eina i alumnes UAB, 115 euros, alumnes d'Eina i membres d'Eina, associació d'ex-alumnes, 100 euros.  
Activitats reconegudes com a crèdits de lliure elecció per la UAB.

### Animació Digital amb Flash 5

Professor: Diego Fernández Puig  
Horari: dimarts de 16:00 a 19:00  
Calendari: del 19 de novembre al 4 de febrer.



#### Objectius

Introducció a la realització d'animacions gràfiques per a pàgines web utilitzant Flash 5, maquetació, edició, i allotjament en un servidor, d'animacions gràfiques utilitzant Dreamweaver.

#### Programa

- 1 Conceptes bàsics: tipologies de pàgines web, pàgines estàtiques/pàgines dinàmiques. Dimensionat: rgb, websafe i pixels. Servidors i allotjament. Entorns: Unix, Microsoft i Macintosh. Codi HTML.
- 2 Tutorials del programa Dreamweaver: visió general del document, gestió d'arxius, inserció de text, imatges i animacions. Taules i capes. Vincles absoluts, vincles relatius i vincles de correu electrònic.
- 3 Tutorials del programa Flash 5
- 3 1 Conceptes bàsics: gràfica i moviment. Streaming, pes i dimensions. Publicació HTML.
- 3 2 Utilització de les eines, gradients i imatges, símbols.
- 3 3 Animació: moviment lineal, moviment no lineal amb guia, canvis de forma, animacions dins l'animació.
- 3 4 Inserció de so: com importar sons, formats (Mp3, aiff, waf), pes.
- 3 5 Publicació: formats: flash (.swf), gif animat (.gif), Quicktime (.mpeg/.mov).
- 3 6 Actionscripts.
- 4 Creació d'una pàgina web amb animació: plantejament, home, menú, pop up, preloader, implantació a Dreamweaver, allotjament.

### El retrat i l'autoretrat

Professor: Josep M. Cabané  
Horari: dijous de 16:00 a 19:00  
Calendari: del 21 de novembre al 6 de febrer.



#### Objetivos

L'objectiu bàsic del curs és que l'alumne conegui les tècniques pictòriques per a la realització de retrats. Principalment la pintura a l'oli, però també l'acrílic, el pastel i les diferents tècniques de dibuix; els pigments i els aglutinants, la varietat de pinzells, els suports i les seves imprimacions. Que l'alumne aprengui com representar els trets i l'expressió del rostre humà.

La tesi d'aquest curs és que el retrat contemporani qüestiona la categoria del subjecte i redefeix una nova subjectivitat. L'objectiu del curs és també, que l'alumne s'adoni que retratar algú amb pintura és quelcom més que una qüestió tècnica de mimesi. El retrat avui, obre preguntes complexes sobre un mateix, sobre l'ésser humà, les seves relacions i la seva condició actual.

#### Programa

- 1 Tècniques i materials: la paleta del pintor de retrats, els pigments bàsics, els pinzells i la preparació de suports. El Retrat Contemporani a partir de la segona meitat del segle XX fins a la pintura més recent feta a Catalunya (comentari de diapositives).
- 2 El Retrat amb model del natural. Durant 6 sessions els alumnes pintaran al mateix model en postura fixa. Això donarà temps a treballs més lents i elaborats però també a treballs ràpids i espontanis. L'exercici tracta de la representació de l'altre, de captar la seva presència física, l'expressió del seu rostre. A la primera sessió es donarà importància a la familiarització dels alumnes amb les faccions del model, mitjançant l'observació i els apunts des de diferents angles per així escollir el punt de vista amb el qual desenvoluparem el quadre en les altres sessions.
- 3 Autoretrat. Tres sessions on treballarem amb miralls i el reflex que ens torna de nosaltres mateixos (segons Lacan és a partir del mirall que comencem a adquirir consciència del jo). Com a les sessions amb model començarem buscant el punt de vista i la il·luminació que cadascú esculli per fer-se l'autoretrat. Aquesta primera elecció condicionarà bastant el resultat final. Després i amb els coneixements i la pràctica adquirida al llarg del curs es tractarà de donar una o diverses imatges de sí mateix i estar obert a les sorpreses que a vegades sorgeixen a l'autorepresentació. En aquestes sessions finals la pintura serà un mitjà d'autoconeixement, una indagació personal.

### Ideologia del videoclip

Professor: Luís Àngel Abad  
Horari: dimecres de 16:00 a 19:00  
Calendari: del 27 de novembre al 12 de febrer.



#### Objectius

Más allá de las cuestiones epifenómicas propuestas por cada videoclip concreto, hay una ideología general del videoclip que se inscribe en el discurso general de la estética moderna. Esta ideología conjuga una dialéctica acción/retención, entre la pretensión de la canción de rock por impulsar el baile y la necesidad de establecer una relación de atención dependiente de la pantalla.

#### Programa

- 1 El rock antes y después del videoclip. Ideología de lo auténtico.
- 2 El videoclip y lo sublime. Poética del retardo.
- 3 Ojo contra oído. De lo apolíneo/dionisiaco a la Galaxia Guttenberg.
- 4 Poéticas de trasgresión mesetaria: devenir, rostridad, simulacro.
- 5 El caso de Michael Jackson.
- 6 Beavis y Buttthead como paradigma exegético de la cultura del videoclip.

### Diplomatura de postgrau curs 2002-2003

#### Disseny d'Interiors i Confort Ambiental 2a edició



#### Objectius

L'objectiu de la Diplomatura és l'estudi de les característiques tècniques i de les estratègies de projecció d'aquells components que proveeixen de benestar als usuaris d'espais habitables. L'ús de materials, tècniques constructives i instal·lacions adequades permet elevar els graus de confort tèrmic, acústic i lumínic, i enriquir la concepció del disseny d'interiors més enllà del treball de les formes i les solucions convencionals.

Al llarg del curs s'analitzaran diferents àmbits en els quals els paràmetres de confort tinguin característiques específiques en funció dels usos de l'espai (domèstic, de treball, comercial, de lleure...) i es plantejarà els desenvolupaments de projectes concrets encaminats a resoldre les fonts d'incomoditat material en aquests àmbits.

#### Programa

- 1 Confort Tèrmic  
Ramon Domènech i Joan Briz  
Definició dels standarts de confort tèrmic (temperatura i humitat relativa) en els espais habitats, tècniques constructives i càlcul d'instal·lacions
- 2 Confort Lumínic  
Helena Coch  
Definició dels standarts de confort lumínic en els espais habitats, luminotècnica i càlculs d'enllumenat
- 3 Confort Acústic  
Antoni Carrion  
Definició dels standarts de confort acústic en els espais habitats, acústica i càlculs d'absorció i reverberació

#### Professors

Pere Armadàs Arquitecte  
Joan Briz Arquitecte  
Antoni Carrion Doctor Enginyer Telecomunicacions  
Helena Coch Arquitecta  
Ramon Domènech Arquitecte Tècnic  
Antoni Montes Arquitecte

**Amb la participació de:**  
Joaquim Adell, Antoni Mari, Francesc Miñana, Frederic Montornès

#### Coordinació

Ramon Domènech i Pere Armadàs

Nombre de crèdits: 18  
Dates: 6.11.02 - 9.05.03

Horari  
Dimecres i divendres de 16:00-20:30

Matrícula  
1.140 euros

Nombre de places: 25

Preinscripció  
A partir del 6.05.02

Requisits d'admissió  
Titulats en Arquitectura, Arquitectura Tècnica, Enginyeria, Enginyeria Tècnica, Disseny d'Interiors i matèries afins.

**Informació i inscripcions**  
 Les bases i els formularis de presentació del premi estan disponibles al Centre Català del Reciclatge.  
 Junta de Residus Centre Català del Reciclatge  
 C/ Doctor Roux, 80  
 08017 Barcelona  
 Tel. 93 567 33 00  
 Correu electrònic: ccr@junres.es  
 i a la següent web  
<http://www.junres.es/CCR/index.stm>

Per tal de fer efectiva la candidatura, cal lliurar la documentació requerida al Centre Català del Reciclatge abans de les 12.00 hores del dia 15 de gener de 2003.

> Concurs

**Convocatòria del premi 2003: "Disseny per al reciclatge: producte reciclat/ reciclable"**

El Centre Català del Reciclatge, entitat creada per la Junta de Residus del Departament de Medi Ambient de la Generalitat de Catalunya amb l'objectiu d'impulsar els processos de valorització i reciclatge dels residus generats a Catalunya, convoca la 2a edició del premi "Disseny per al reciclatge: producte reciclat/reciclable".

En aquesta nova edició es compta amb el suport i col·laboració d'entitats representatives en el món del disseny i del medi ambient com: l'Associació de Disseny Industrial del Foment de les Arts Decoratives ADI-FAD, Barcelona Centre de Disseny BCD i el Saló de l'Energia i del Medi Ambient ECOMED OLLUTEC.

El premi "Disseny per al reciclatge, producte reciclat / reciclable" té per objectiu reconèixer aquells productes i projectes pioners a Catalunya en la incorporació de criteris de reciclatge i/o de reciclabilitat en el seu disseny.

En aquest premi hi poden participar:

- Empreses que fabriquen productes reciclats i/o reciclables i els distribueixen a Catalunya.
- Estudiants, a títol individual o col·lectiu, d'escoles de disseny o universitats catalanes.
- Professionals, a títol individual o col·lectiu, i institucions que desenvolupen les seves activitats a Catalunya.

L'acte de lliurament del premi, així com l'exposició de les candidatures presentades tindrà lloc en el Saló de l'Energia i del Medi Ambient ECOMED POLLUTEC que se celebrarà a Barcelona el març de l'any 2003.

> Exposicions

**"La Ciutat Nova. L'acció pública en el creixement urbà a Catalunya 1980-2002"**

Del 7 al 26 d'octubre del 2002 a COAC, Col·legi d'arquitectes de Catalunya. Plaça Nova 5, 08002 Barcelona.

El títol "La Ciutat Nova. L'acció pública en el creixement urbà a Catalunya 1980-2002" vol manifestar la voluntat de l'Incasol d'impulsar un tipus de creixement urbà sobre l'estructura de la ciutat existent, desenvolupant eixamples de les ciutats mitjanes en lloc de situar-les en "vuit" de les perifèries de les grans ciutats.

La xifra de 249 sectors ja consolidats i de 321 en fase d'execució o de preparació, amb una inversió total de 1.050 milions d'euros i una superfície urbanitzada de més de 5000 hectàrees, indiquen la magnitud de la tasca realitzada.

L'exposició s'ha estructurat en quatre nivells de presentació, utilitzant quatre suports físics o digitals diferents, un per cada nivell de presentació.

- El primer nivell anomenat "Globalitat" explica el valor quantitatiu i de distribució en el territori de l'actuació urbanística sobre el territori català.
- El segon nivell "Individualitat" explica una a una, totes i cadascuna de les actuacions desenvolupades.
- El tercer nivell "Sistema urbà" explica la ubicació de les actuacions en raó a diferents factors que justifiquen el seu emplaçament.
- L'últim nivell "Identitat" vol explicar amb detall els criteris d'actuació i els principis que conformen les actuacions realitzades alhora que incorpora una mirada cap al futur.

**DEINA**  
 ASSOCIACIÓ D'EXALUMNES

**Ets el que menges, la interacció de les arts i la gastronomia**

**Jornada 6 Sopar de Cloenda**

El passat 7 d'octubre es va celebrar a Eina la jornada de clausura d'Ets el que menges.

L'acte presentat i moderat per Miquel Espinet va començar amb la interpretació de Sadahiro Otani (guitarra) d'una sèrie composta per Christiaan de Jong i una composició de Mateu Malondra titulada: *Faisandage*.

Va seguir amb una conferència de Ferran Adrià (Restaurant *El Bulli*), de com fer una anàlisi evolutiva en cuina. Van seguir les ponències de Maria Soler, historiadora medievalista, Rosa M. Esteva Grewe, empresària del Grup *Tragaluz* i Jaume Von Arend (*Cacao Sampaka*).

El sopar servit als jardins d'Eina i amb un muntatge de Xavier Olivé, el va servir: Toni Botella, Xavier Pellicer (Restaurant *Abac*), Joan Portillo (Restaurant *El Casal de Sta. Eulàlia*, Mallorca), Rosa M. Esteva Grewe i Joan Ferré (Grup *Tragaluz*) que van presentar un plat seguint una recepta del llibre del Sent Sovi de l'any 1324. Xavier Canal (*Pâtisserie Canal*) i *Cacao Sampaka*.

L'acció (pipicaca) va anar a càrrec d'*Ungrup*, (Jordi Canudas, Rodolf Castellsagué, Helena Duran i Eva Vellapart).



Fotografia de Josep Pedrol

En el proper Plec us donarem més informació tant de l'última jornada com dels propers projectes i actes de l'Associació.



**Digitalizació**  
 Escàner cilíndric i pla  
 Photo CD, Pro-Photo CD

**Filmació**  
 Negatius i diapositives

**Retoc electrònic**  
 Tractament digital d'imatges  
 Preparació arxius digitals

**Copiat directe digital**  
 Còpies plotter  
 Còpies LIGHT JET-LASER LAB  
 Sublimació  
 Paper Normal (Fiery/KODAK)

**Fotoacabats**  
 Muntatge  
 FOAM/Melamina/Forex  
 Plastificats

Tel. 93 201 63 88  
 egm@ibernet.com  
 egmprod@ibernet.com  
 www.egm.es



**EPSON®**  
<http://www.epson.es>

